

IN PARTNERSHIP CON

**PRO
SPE
RAH**

BILANCIO SOSTENIBILITÀ 2024

AUTO@RIGOLDI
Dal 1906, vicini a chi guida.

VISION

Il successo deriva dal valore dei servizi offerti.

MISSION

Essere sempre vicini a chi guida, offrendo soluzioni di mobilità che coniughino qualità, innovazione e attenzione al cliente.

VALORI

Affidabilità
Competenza
Innovazione
Solidità
Responsabilità sociale

INDICE

<u>Lettera agli stakeholders.....</u>	04
<u>Chi siamo.....</u>	06
<u>La nostra strategia di Sostenibilità</u>	14
<u>Cultura Aziendale & Governance.....</u>	21
<u>Persone.....</u>	30
<u>Prosperità.....</u>	38
<u>Pianeta.....</u>	47
<u>Conclusione.....</u>	55
<u>Appendix.....</u>	57

LETTERA AGLI STAKEHOLDER



Cari Stakeholders,

con grande piacere e orgoglio, presentiamo il primo Bilancio di Sostenibilità di Autorigoldi, per trasmettere con trasparenza e chiarezza, quali sono le nostre strategie di sviluppo e le modalità con cui le affrontiamo.

Autorigoldi è integrata da oltre 65 anni nell'organizzazione del Gruppo Volkswagen, che produce e vende autoveicoli e servizi di mobilità in tutto il mondo e si è impegnato a diventare una società leader nella mobilità sostenibile e, nell'ambito del progetto "Go to Zero", aspira a ridurre al minimo l'impatto ambientale, lungo l'intero ciclo di vita di tutti i prodotti e servizi offerti ai propri clienti, al fine di preservare gli ecosistemi e generare effetti positivi sulla società.

Per questo, anche per noi di Autorigoldi, il rispetto delle normative ambientali, degli standard e degli obiettivi fissati è un requisito fondamentale delle nostre azioni e questo bilancio rappresenta la formalizzazione di questo impegno, che siamo consapevoli fotografa un percorso già iniziato ma che dovrà continuare con sempre maggiore vigore nei prossimi anni.

Desidero innanzitutto ringraziare l'impegno di tutte le persone coinvolte nella raccolta dei dati e nella redazione di questo documento, che rappresenta solo l'inizio di un lungo percorso di sfide e miglioramenti verso una sostenibilità economica, finanziaria, sociale e ambientale.

Da quando abbiamo iniziato la nostra avventura imprenditoriale nel mondo della distribuzione automobilistica nel lontano 1906, abbiamo compiuto un'evoluzione straordinaria che ci ha portato a diventare una realtà leader nella distribuzione delle autovetture e dei ricambi e nel post-vendita sul territorio di Milano e provincia ed in Lombardia.



Autorigoldi non è solo un'impresa, è un modello imprenditoriale fondato sui valori di una famiglia che da tre generazioni si impegna nella creazione di valore, non solo per sé stessa ma anche per la comunità in cui opera.

Alla base del nostro sviluppo, a fianco del fattore innovazione - che è il carattere dominante della nostra cultura aziendale, si affianca il valore del capitale umano. Le competenze e la dedizione dei collaboratori rappresentano il motore dell'azienda. Il nostro impegno è volto a garantire che ciascun membro del nostro gruppo oltre che a godere di un ambiente di lavoro accogliente, affidabile e sicuro, possa perseguire le proprie aspirazioni professionali ed economiche.

Infine, evidenziamo come la tematica ambientale sia un pilastro sul quale stiamo costruendo il futuro del nostro gruppo. Siamo consapevoli che la strada verso la sostenibilità è complessa ed in continua evoluzione, per questo è necessaria una costante collaborazione e cooperazione tra tutti gli stakeholder. Molti sono i progetti che troveranno luce nei prossimi mesi e anni all'insegna dello sviluppo della mobilità sostenibile e del risparmio energetico.

Ridurre l'impatto ambientale delle nostre operazioni è un nostro obiettivo e ci impegneremo per realizzarlo perché riflette la nostra responsabilità verso le generazioni future.

Siamo anche orgogliosi di continuare a sostenere istituzioni locali che migliorano la qualità della vita di persone bisognose di cure, contribuendo a migliorare il benessere della comunità in cui operiamo.

E contiamo anche moltissimo sulle collaborazioni avviate nel tempo con le Istituzioni scolastiche e formative locali per favorire l'ingresso delle giovani generazioni nella nostra azienda.

La redazione del Bilancio di sostenibilità nasce dalla volontà di raccontare il nostro impegno concreto e continuativo sui fondamentali temi ESG volto a rafforzare la coerenza fra Mission e valori aziendali, con l'ambizione di guardare con fiducia ed ottimismo al futuro, nella consapevolezza che possiamo contare sui nostri valori e su tutti i nostri stakeholder.

Grazie per la fiducia ed il supporto che continuate a dimostrarci.

Giovanni Rigoldi



The background features several abstract blue elements: a cluster of parallel diagonal lines in the top-left corner; a large, irregular organic shape in the top-right containing two small white curved arrows; a series of concentric curved lines on the left side with three solid blue dots of increasing size; a grid of small dots in the bottom-left corner; and a collection of solid blue circles of various sizes in the bottom-right, including a large one with a white wavy line inside.

CHI SIAMO

IN STRADA VERSO I 120 ANNI

La nostra storia nasce a Milano nel 1906, quando Giovanni Rigoldi apre il primo salone di vendita di autovetture, affiancandolo a una scuola per chauffeur. È da quella visione pionieristica che prende forma Autorigoldi: un'impresa familiare che, attraverso tre generazioni, ha saputo crescere, rinnovarsi e affrontare ogni cambiamento con passione e determinazione.

Oggi, a quasi 120 anni di distanza, continuiamo a guardare al futuro con lo stesso spirito innovativo delle origini. Siamo orgogliosi di essere un punto di riferimento nel panorama automotive lombardo, con 7 sedi tra Milano e provincia e oltre 35.000 metri quadrati dedicati a vendita, assistenza e ricambi. Rappresentiamo con entusiasmo i marchi Volkswagen, Škoda e Audi, mettendo ogni giorno al centro le persone, la qualità e la fiducia che da sempre ci contraddistinguono. L'innovazione è parte del nostro DNA. Nel corso degli anni abbiamo investito con convinzione nelle tecnologie informatiche e digitali, per offrire ai nostri clienti un'esperienza sempre più fluida, personalizzata e accessibile.

Da sempre operiamo per mantenere elevati standard di qualità certificati in tutte le nostre sedi. Capacità di adattamento ed innovazione hanno sempre contraddistinto il nostro operato per continuare a migliorare il nostro livello di servizio al cliente. La centralità del cliente e la volontà di anticiparne i bisogni guidano ogni nostra scelta. Per questo, ogni proposta commerciale è costruita su misura, con l'obiettivo di offrire valore reale e duraturo.

Gli showroom e le sedi di assistenza rappresentano un elemento fondamentale di contatto fra i nostri clienti e tutto il mondo dell'automotive. Non li concepiamo solo come un luogo dedicato alla presentazione delle auto, alla consulenza di vendita ed all'assistenza del cliente, ma diventano sempre più punti di riferimento fondamentali per la promozione anche dei valori di solidità, innovazione, sostenibilità e responsabilità sociale dell'impresa che ci contraddistinguono.

Il nostro impegno verso l'innovazione, il territorio e le persone rappresenta il filo conduttore che ci accompagna oggi e che ci guiderà nel futuro.





Con Giovanni Rigoldi nasce l'impresa familiare che darà inizio a un percorso lungo oltre un secolo.



1959

Ingresso nel gruppo Volkswagen. Passaggio alla seconda generazione; il Maggiolino entra nelle nuove sedi di via Doria e via Costanza.



1974

Nasce la prima Golf, modello che diventa benchmark di mercato e simbolo di un nuovo modo di concepire l'auto. Apertura del primo showroom di via Pecchio.



1906
LE ORIGINI

ANNI 50
LA CRESCITA DI
AUTORIGOLDI

1950/1970

Oltre 20 milioni di Maggiolini venduti nel mondo: un'icona che ha accompagnato la crescita di Volkswagen in Italia, e di Autorigoldi a Milano e in Lombardia.





Ingresso in azienda della III Generazione (Giovanni Rigoldi diventa Amministratore Delegato)

2002



Nuove prospettive
Con l'ingresso
in Autorigoldi di
Stefano Odorici, inizia
una nuova fase di
sviluppo dell'azienda.
Inaugurazione della
sede Volkswagen in
Via Inganni.

2005

2017

Via Novara
Nuovo digital
showroom
Volkswagen,
spinta
all'innovazione.



Nuova sede Skoda a
via Novara.

2024

AUTORIGOLDI

2004

La Logistica
auto e ricambi
trovano una
nuova sede a
Mazzo di Rho
(MI)



2015

Acquisizione del
mandato Skoda
ed inaugurazione
dello showroom in
via Pecchio.



2019

Via Palmanova
Nuova sede
Volkswagen.
Showroom ed
officina, all'insegna
della modernità e
della sostenibilità.

2020

Via Gallarate
Nuovo punto di
riferimento di
Autorigoldi per i
clienti. Showroom ed
assistenza nella nuova
sede di 3 piani.

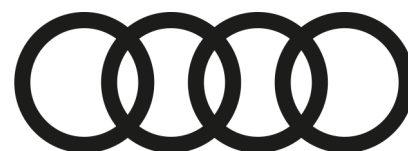


I MARCHI E I SERVIZI OFFERTI

Autorigoldi è dal 1906 punto di riferimento nel settore della mobilità a Milano.

Da oltre 60 anni rappresenta i marchi del Gruppo Volkswagen. Volkswagen, Volkswagen Veicoli commerciali, Skoda, Audi, sia per la vendita che per il post-vendita.

Tre brand, oltre all'Usato Garantito, ciascuno con una propria identità, che ci permettono di proporre ogni soluzione di mobilità innovativa e sostenibile.



Che sia un cliente privato, un professionista, un'azienda, Autorigoldi è in grado di garantire un servizio di consulenza completo per ogni necessità legata all'automobile. In particolare, si è dotata anche di un reparto che si occupa delle flotte aziendali, con dei professionisti specializzati alla consulenza alla mobilità delle imprese.

Autorigoldi è organizzata con 5 sedi di vendita e 4 officine ubicate nel centro di Milano per essere più vicina ai propri clienti.

Nei centri di assistenza di Autorigoldi operano oltre 80 persone costantemente formate con percorsi formativi erogati anche dalle case rappresentate e che possono avvalersi di strumentazione tecnologica all'avanguardia.

I principali servizi offerti nei nostri centri di assistenza sono i seguenti:

- manutenzione ordinaria e straordinaria;
- diagnosi meccaniche ed elettroniche;
- assistenza ai veicoli elettrici ed ibridi;
- riparazioni di carrozzeria;
- cambio gomme ed assetto stagionale;
- riparazione e sostituzione cristalli;
- vendita e montaggio accessori;
- revisioni periodiche;
- lavaggio e sanificazione dell'autovettura.

Tutte le sedi Autorigoldi sono state realizzate con l'obiettivo di garantire il risparmio energetico, la riduzione delle emissioni e il benessere delle persone che ci lavorano e realizzare pratiche sostenibili per il futuro.

- Via Gallarate, 253 - 20151 Milano
- Via Novara, 235 - 20153 Milano
- Via Inganni, 81/A - 20147 Milano
- Via Palmanova, 67 - 20132 Milano
- Viale Andrea Doria, 28/30 - 20124 Milano

• Via Giuseppe Di Vittorio, 451 - 20099 Sesto San Giovanni (MI)

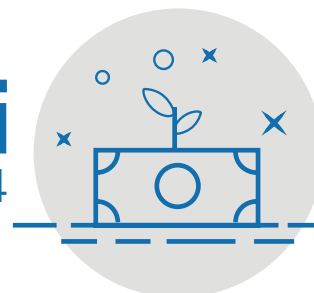
- Via Grandi, 34/36 - 20017 Mazzo di Rho (MI)



HIGHLIGHTS 2024



Oltre **130 milioni**
di fatturato nel 2024



Oltre **140 collaboratori**

7 sedi operative



Oltre **11.000 clienti attivi**
in tutta Italia

HIGHLIGHTS 2024



CULTURA AZIENDALE

La cultura aziendale è alimentata dal rispetto dei valori che ci hanno sempre contraddistinto: affidabilità, competenza, innovazione, solidità e responsabilità sociale. E' nel rispetto di questi valori che deve essere considerato il supporto ad Amo la Vita OdV e l'ingresso nel 2024, del nostro AD, Giovanni Rigoldi, nel consiglio di amministrazione di Fondazione ITS MOVE Academy, che si occupa della formazione dei giovani.



GOVERNANCE

La compagine sociale espressione di famiglie imprenditoriali operanti da sempre nel settore automotive e l'organo amministrativo hanno agevolato la creazione di una struttura organizzativa che consente la valorizzazione dei ruoli e delle competenze per presidiare al meglio le varie aree aziendali.



PERSONE

La valorizzazione ed il rispetto delle persone che lavorano in azienda sono sempre state una priorità per Autorigoldi. In un settore in continua evoluzione come l'automotive, l'aggiornamento delle competenze è fondamentale per assicurare la qualità e la professionalità nei servizi offerti ai Clienti. Nel 2024 abbiamo investito oltre 130 mila Euro nella formazione dei collaboratori, a conferma del nostro costante impegno nella crescita professionale dei nostri collaboratori. Crediamo che la qualità delle relazioni con i nostri Clienti dipendano dalla qualità dei rapporti fra i nostri collaboratori e per questo siamo focalizzati al miglioramento del clima aziendale.



HIGHLIGHTS 2024



PROSPERITA'

Autorigoldi ha sempre lavorato per garantire benessere e sviluppo dell'azienda nel lungo termine. L'attenzione al raggiungimento dei risultati economici aziendali è motivata dalla consapevolezza della necessità di investire importanti risorse per garantire il percorso di crescita che ci ha sempre contraddistinto.



SODDISFAZIONE DEL CLIENTE

Superare le aspettative dei nostri clienti è il nostro principale obiettivo. Consci che professionalità e competenza da sole non sono sufficienti a garantire la soddisfazione del cliente, cerchiamo di creare un'esperienza nella quale il cliente possa percepire fiducia, cortesia e disponibilità. Autorigoldi accoglie tutti i feedback dei clienti per comprendere le loro esigenze e per migliorare la qualità dei servizi offerti.



Nel novembre 2024 abbiamo organizzato la Fleet Experience, un evento rivolto a circa 25-30 aziende clienti, incentrato sulla promozione di una mobilità aziendale più sicura e sostenibile. I partecipanti hanno potuto testare su strada l'intera gamma delle nostre vetture elettriche, accompagnati da sessioni formative condotte da esperti di Quattroruote Professional.



The background features several abstract blue and white geometric shapes and lines. In the top left, there are diagonal blue lines. In the top right, a large blue shape contains two white curved arrows pointing towards each other. On the left side, a light blue curved line with three dark blue dots runs vertically. In the bottom left, there is a grid of small blue dots. In the bottom right, a large blue shape contains a white wavy line. The text is centered in the middle of the page.

LA NOSTRA STRATEGIA DI SOSTENIBILITÀ

PURPOSE MAPPING

Cos'è il Purpose Mapping?

In inglese “purpose” significa scopo. Il purpose aziendale è lo scopo, il perché dell'azienda, ciò in cui l'azienda crede e a cui dà valore. Con il supporto del nostro partner Prosperah, abbiamo dunque mappato i valori e la vision aziendale in relazione ai temi della sostenibilità, adottando come riferimento una framework riconosciuta a livello internazionale: gli Obiettivi di Sviluppo Sostenibile dell'Agenda 2030 (UN SDGs).

Chi abbiamo coinvolto in Autorigoldi?

Abbiamo attuato un esercizio di consultazione degli stakeholder selezionando un totale di 155 portatori di interesse di riferimento per Autorigoldi. Abbiamo riscontrato un'ottima percentuale di partecipazione, con 7 gruppi di stakeholder che hanno preso parte al sondaggio e condiviso con noi la propria opinione. Una volta individuate le priorità di sostenibilità dei nostri stakeholder le abbiamo incrociate con quelle aziendali e sviluppato la nostra matrice in chiave Agenda 2030.

89
COLLABORATORI



4
CLIENTI AZIENDA



28
CLIENTI PRIVATI



7
ISTITUTO DI CREDITO



12
FORNITORI



14
PROFESSIONISTI ESTERNI

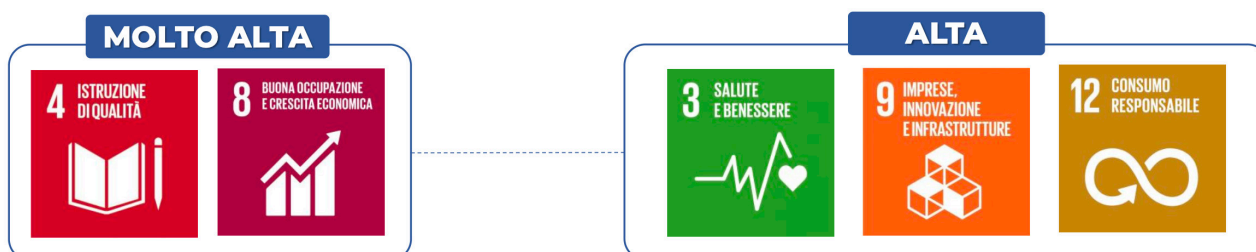
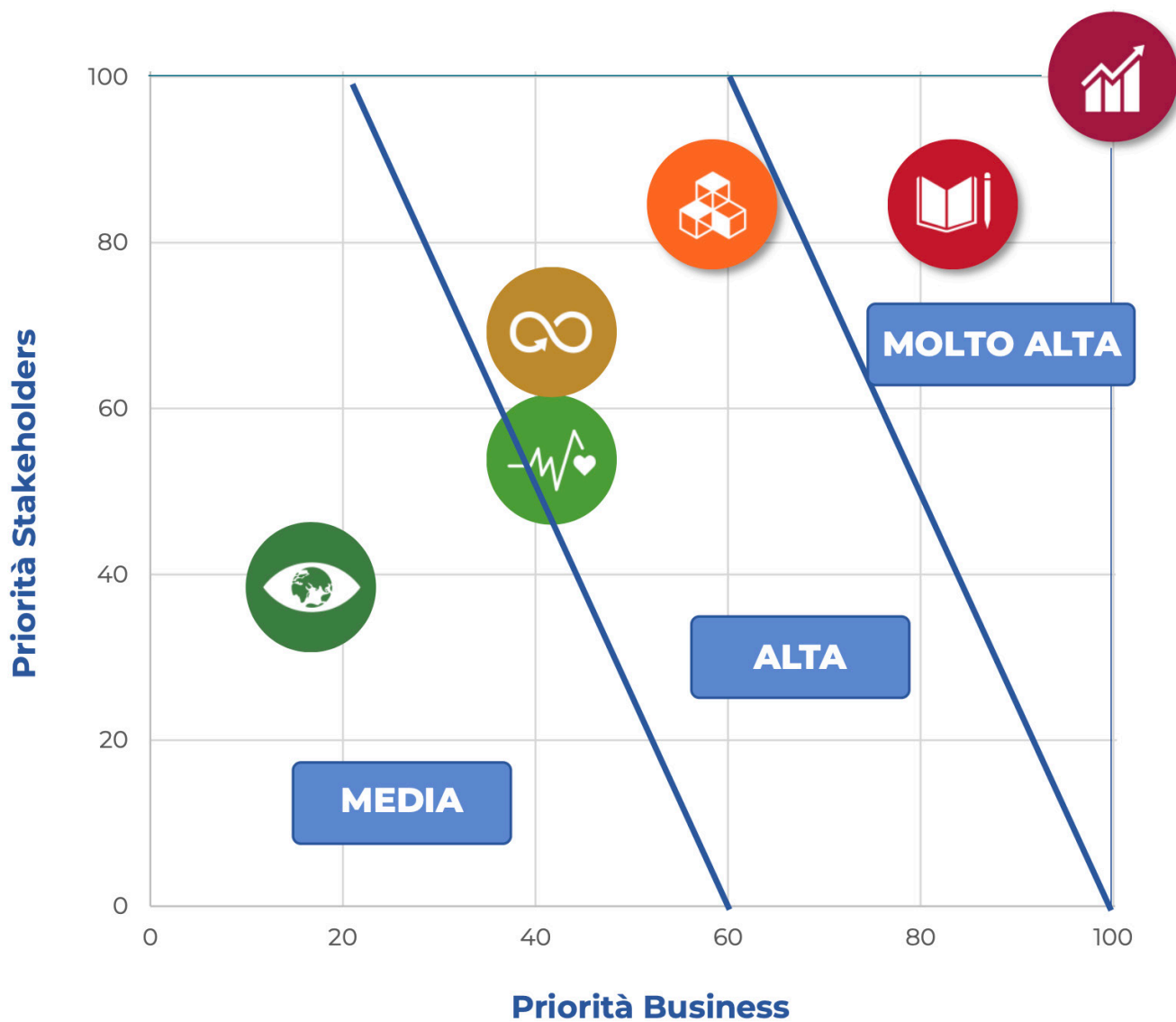


1
ASSOCIAZIONI NO PROFIT



STAKEHOLDER

GLI OBIETTIVI DI AUTORIGOLDI DELL'AGENDA 2030



I TARGET DI AUTORIGOLDI DELL'AGENDA 2030



4.4 Aumentare il numero di giovani e adulti con competenze tecniche e professionali nel settore automotive (meccanica, elettronica, digitalizzazione, vendita e customer care), promuovendo percorsi di formazione per favorire l'occupazione e la crescita imprenditoriale.

4.7 Promuovere programmi formativi interni ed esterni per dipendenti e clienti, volti a diffondere la cultura della sostenibilità nella mobilità (es. guida sostenibile, manutenzione efficiente, veicoli elettrici), nonché il rispetto dei diritti umani, della parità di genere e della diversità culturale.



8.2 Raggiungere livelli più elevati di produttività attraverso l'adozione di tecnologie digitali (CRM, e-commerce, strumenti diagnostici avanzati) e l'innovazione nei servizi al cliente.

8.3 Incoraggiare iniziative che favoriscono l'imprenditorialità e la crescita delle piccole realtà collegate al settore (officine partner, società di noleggio, start-up della mobilità), anche con il supporto a strumenti di credito e microfinanza.

8.6 Ridurre la disoccupazione offrendo tirocini, stage e apprendistati nel settore auto, creando percorsi formativi che avvicinino i giovani al mondo del lavoro.

8.8 Proteggere i diritti del lavoro e promuovere un ambiente di lavoro sicuro e protetto per tutti i lavoratori.

I TARGET DI AUTORIGOLDI DELL'AGENDA 2030



LO SVILUPPO SOSTENIBILE IN AUTORIGOLDI



PERSONE



PIANETA

PROSPERITA'

COSA SIGNIFICA PER TE LAVORARE IN AUTORIGOLDI?

Per me lavorare in AUTORIGOLDI è sicuramente un vanto in quanto visto la storicità dell'azienda e l'importanza sul territorio della stessa mi sento un privilegiato a poter dire di far parte di questo gruppo. Considerando anche il fatto che ormai ne faccio parte dal 1996 e ho visto la notevole crescita nell'arco di tutti questi anni e spero vivamente che tutti i nuovi arrivati possano contribuire con il loro lavoro a far sì che la crescita continua ancora per molto tempo.

|COLLABORATORE|

Per me Autorigoldi rappresenta un ambiente stimolante e innovativo, in cui posso sempre continuare a crescere professionalmente e allo stesso tempo portare valore con le mie competenze e il mio impegno.

|COLLABORATORE|

Lavorare in Autorigoldi è motivo di vanto ed orgoglio, in quanto si tratta di un'azienda solida e storica, e rappresenta inequivocabilmente i brand Volkswagen Audi e Skoda nel territorio milanese e non solo!

|COLLABORATORE|

Poter crescere professionalmente e personalmente in un ambiente aperto all'innovazione, alla sostenibilità e all'ascolto

|COLLABORATORE|

The background features several abstract blue and white geometric shapes and lines. In the top left, there are diagonal blue lines. In the top right, a large blue shape contains two white curved arrows pointing towards each other. On the left side, a light blue curved line with three dark blue dots runs vertically. In the bottom left, there is a grid of small blue dots. In the bottom right, a large blue shape contains a white wavy line. The text is centered in the middle of the page.

CULTURA AZIENDALE & GOVERNANCE

VISIONE CONDIVISA, VALORI CHE GUIDANO LE SCELTE

In Autorigoldi crediamo che un'impresa sia solida e credibile solo quando è guidata da una visione chiara, da una missione concreta e da valori condivisi, vissuti quotidianamente in ogni livello dell'organizzazione.

La nostra Mission

Essere sempre vicini a chi guida, offrendo soluzioni di mobilità che coniughino qualità, innovazione e attenzione al cliente.

Ogni nostro servizio, ogni investimento, ogni interazione con il pubblico è orientata a facilitare la vita di chi sceglie di affidarsi a noi.

La nostra Vision

Vogliamo consolidare il nostro ruolo come punto di riferimento nel mondo della mobilità, non solo per i clienti, ma anche per i nostri collaboratori, per le istituzioni pubbliche e per l'intera comunità territoriale. Aspiriamo a essere un modello di eccellenza, capace di attrarre e valorizzare talenti, creando connessioni virtuose con scuole, università e istituti tecnici.

I nostri Valori

- Affidabilità
- Competenza
- Innovazione
- Solidità
- Responsabilità sociale

Questi valori rappresentano le fondamenta su cui costruiamo ogni nostra decisione. Sono i principi che orientano le nostre strategie, le nostre relazioni e le nostre scelte operative.

Per garantire che mission, vision e valori siano realmente condivisi e interiorizzati, li trasmettiamo in modo strutturato e continuativo: dal Consiglio di amministrazione ai responsabili di reparto, attraverso momenti formativi interni, incontri periodici e la nostra convention aziendale annuale. In questo modo, ci assicuriamo che non restino principi astratti, ma che diventino parte integrante della nostra cultura organizzativa, traducendosi in comportamenti concreti e coerenti.

La cultura aziendale è alimentata dal rispetto dei valori che ci hanno sempre contraddistinto. E' nel rispetto di questi valori che deve essere considerato il supporto ad AmoLaVita e l'ingresso nel 2024 del nostro AD Giovanni Rigoldi nel Consiglio d'Amministrazione di fondazione ITS MOVE Academy. Crediamo che una visione condivisa sia il primo passo verso un'azione sostenibile e responsabile. E lavoriamo ogni giorno per renderla reale.

GOVERNANCE CONSAPEVOLE E RESPONSABILITÀ CONDIVISA

Crediamo che una governance solida, trasparente e responsabile sia un pilastro fondamentale per la crescita sostenibile di Autorigoldi. Per questo motivo, adottiamo un modello di gestione che valorizza competenza, indipendenza e chiarezza nei ruoli, assicurando una supervisione efficace delle attività aziendali, anche in un'ottica ESG.

SOCI:

Autorigoldi è detenuta interamente dalle famiglie Rigoldi e Odorici. Il capitale sociale di euro 2.000.000,00 è suddiviso come segue:

COMPAGINE SOCIALI	UDM	AZIONI POSSEDUTE
Odorici Stefano	%	50
Giovanni Rigoldi, Carlo Rigoldi, Giorgio Rigoldi	%	50



CONSIGLIO DI AMMINISTRAZIONE

Il Consiglio di Amministrazione è composto da tre membri:

- Dott. Mario Domenico Caporale, Presidente
- Dott. Giovanni Rigoldi, Amministratore Delegato
- Sig. Stefano Odorici, Amministratore Delegato

Il Consiglio di Amministrazione prende decisioni strategiche sugli assetti organizzativi, sulla capitalizzazione e sullo sviluppo dell'azienda.

I membri del Consiglio di Amministrazione sono stati scelti per le competenze specifiche nel settore automotive.

In particolare, il Presidente, Dott. Mario Caporale, dottore commercialista, ha una consolidata esperienza professionale nella consulenza aziendale e gestionale nel settore automotive. Può essere considerato a tutti gli effetti un amministratore indipendente, grazie al suo contributo di visione esterna e professionale.

Gli Amministratori Delegati hanno responsabilità distinte:

- Stefano Odorici ha la supervisione delle attività commerciali di vendita di automobili;
- Giovanni Rigoldi, ha la supervisione delle attività di post-vendita, amministrazione e finanza e gestione del personale.

L'intero Consiglio di Amministrazione è composto da uomini di età superiore ai 60 anni.

COLLEGIO SINDACALE

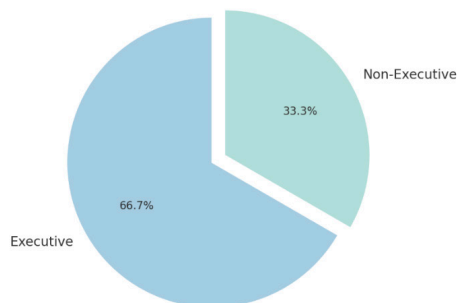
Il Collegio Sindacale ha il compito di vigilare sull'amministrazione aziendale e di garantire la legittimità delle operazioni aziendali. Si compone di tre sindaci effettivi e di due sindaci supplenti, nominati dalla assemblea dei soci. Il Collegio Sindacale verifica che le decisioni assunte dal Consiglio di Amministrazione siano assunte in conformità alla legge ed allo statuto sociale vigente.

Il Collegio Sindacale è composto dai seguenti membri:

- Dott. Paolo Ferrario, Presidente
- Dott. Marcello Garzia, membro effettivo
- Dott. Stefano Villa, membro effettivo

L'intero Collegio Sindacale è composto da uomini di età superiore ai 50 anni.

Composizione del Consiglio di Amministrazione: Executive vs Non-Executive



La nostra organizzazione si fonda su una chiara suddivisione delle responsabilità: ogni reparto – commerciale, marketing, post-vendita, IT e controlling, amministrazione e finanza – è affidato a un responsabile di funzione, che opera in stretta sinergia con la direzione.

La supervisione delle tematiche ESG – in particolare rischi, opportunità e impatti – è affidata alla Direzione, che ne garantisce l'integrazione nei processi decisionali aziendali. Pur essendo il nostro percorso ancora in fase di sviluppo, stiamo consolidando progressivamente le competenze interne grazie a programmi di formazione e al supporto di consulenti specializzati, come Prosperah. L'obiettivo è integrare la sostenibilità nei processi decisionali in modo sempre più consapevole, sistematico e strutturato.

Per un approfondimento sulla nostra organizzazione aziendale, si rimanda a pagina 62.

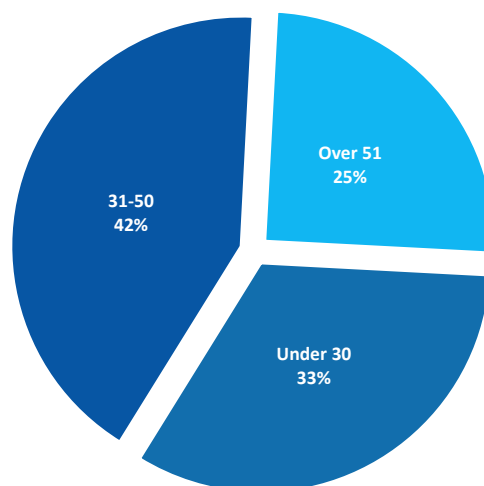
IL NOSTRO CAPITALE UMANO: ESPERIENZA, DIVERSITÀ E COESIONE

La vera forza dell'azienda risiede nelle persone che ogni giorno contribuiscono con passione, competenza e dedizione al nostro sviluppo. Investire nelle risorse umane significa non solo garantire qualità e continuità operativa, ma anche costruire un ambiente di lavoro equo, inclusivo e sostenibile.

Nel 2024 il nostro team è composto da oltre 140 collaboratori, un gruppo eterogeneo e dinamico, che riflette la ricchezza del contesto in cui operiamo. Le donne costituiscono il 21% della nostra forza lavoro, mentre il 79% è rappresentato da uomini. Il team si caratterizza anche per la presenza di collaboratori con background culturali diversi, a testimonianza di un ambiente di lavoro aperto, inclusivo e attento alla valorizzazione delle differenze.

La nostra composizione demografica, con il 33% dei collaboratori sotto i 30 anni e un ulteriore 42% nella fascia tra i 31 e i 50 anni, riflette un buon equilibrio generazionale; questo ci consente di valorizzare l'energia e la flessibilità dei più giovani, insieme all'esperienza e alla stabilità dei profili più maturi. Tale mix è strategico per affrontare con dinamismo e consapevolezza le sfide di un settore in continua evoluzione come l'automotive.

Distribuzione per età dei collaboratori -
2024



Nel corso del 2024 abbiamo registrato un importante incremento del turnover aziendale (38%), con 48 nuove assunzioni e 48 uscite: un segnale di vitalità organizzativa e di rinnovamento continuo. Inoltre, l'anzianità media dei contratti attivi è di 6 anni, un dato che conferma il valore della continuità e della fidelizzazione all'interno della nostra realtà.

La struttura contrattuale del nostro personale si articola in diverse tipologie:

COLLABORATORI INTERNI PER TIPOLOGIA CONTRATTUALE	2024
IMPIEGATI	82
• di cui apprendisti	4
OPERAI	44
• di cui apprendisti	9
TOTALE	126

A supporto della struttura commerciale, Autorigoldi si avvale inoltre di 8 risorse esterne dedicate alle attività di vendita.

Riteniamo fondamentale promuovere una cultura del lavoro improntata alla valorizzazione delle competenze, al rispetto delle persone e alla crescita professionale.

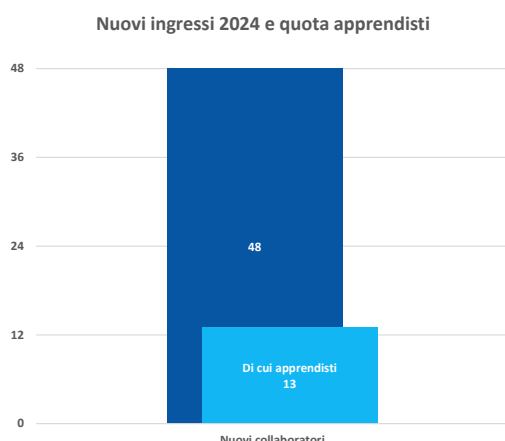
Continueremo a impegnarci per rafforzare la dimensione umana del nostro operato, convinti che un ambiente inclusivo, motivante, stimolante e trasparente sia la base per ogni forma di sviluppo duraturo.



ACCOGLIERE IL FUTURO: PERSONE, FORMAZIONE E NUOVI TALENTI

In Autorigoldi crediamo che l'inserimento di nuove risorse non rappresenti solo un momento organizzativo, ma un'opportunità strategica per trasmettere cultura aziendale, rafforzare competenze e innovare dall'interno. Per questo motivo ci avvaliamo da 8 anni di una società di ricerca e selezione del personale che svolge poi noi uno strutturato percorso di assessment dei candidati.

Nel corso del 2024 abbiamo accolto 48 nuovi collaboratori, in linea con il nostro piano di crescita continua. Tra questi, 13 sono stati assunti con contratti di apprendistato, a testimonianza del nostro impegno nel favorire l'ingresso dei giovani nel mondo del lavoro. Questi nuovi ingressi sono stati coinvolti sia nella formazione obbligatoria prevista per legge, sia in percorsi di affiancamento pratico, che rappresentano per noi uno degli strumenti più efficaci per trasferire competenze tecniche, metodologie e cultura aziendale.



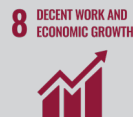
Parallelamente, collaboriamo attivamente con enti formativi come ENAIP, istituti tecnici e professionali, e scuole superiori per attivare percorsi di alternanza scuola-lavoro, tirocini curriculari e attività formative sul campo. Partecipiamo regolarmente a fiere dell'orientamento professionale e teniamo docenze presso istituti ITS, offrendo ai giovani un primo contatto diretto con il mondo dell'impresa e della mobilità.

Un passaggio chiave in questa direzione è stato l'ingresso, nel 2024, del nostro Amministratore Delegato, Giovanni Rigoldi, nel Consiglio di amministrazione della Fondazione ITS MOVE Academy: un passo concreto per rafforzare il legame tra formazione post-diploma e mondo del lavoro, con l'obiettivo di attivare un canale strutturato di arruolamento di giovani talenti, pronti a contribuire fin da subito allo sviluppo dell'azienda.

Per i prossimi anni prevediamo un piano di inserimenti continuativo. I profili più richiesti saranno:

- addetti alla vendita auto
- tecnici di officina
- addetti al magazzino ricambi

Il nostro obiettivo è continuare a costruire un'organizzazione sempre più preparata, ricettiva e in grado di attrarre risorse motivate e in linea con i nostri valori di affidabilità, innovazione e responsabilità.



COMUNICAZIONE E COINVOLGIMENTO: COESIONE, MOTIVAZIONE E CONDIVISIONE

Il benessere delle persone non si costruisce solo attraverso ruoli e responsabilità, ma anche attraverso momenti di ascolto, condivisione e crescita collettiva.

Per questo, durante il 2024 abbiamo promosso diverse iniziative di team building con l'obiettivo di rafforzare la coesione tra colleghi, migliorare la collaborazione trasversale e valorizzare l'identità aziendale: nel corso dell'anno è stata organizzata un'attività di team building dedicata all'intero personale dell'officina e del Business Development Center (BDC). L'iniziativa ha coinvolto i collaboratori in un contesto informale e stimolante, favorendo la comunicazione e il lavoro di squadra al di fuori del contesto operativo quotidiano.

Parallelamente, nel reparto commerciale abbiamo continuato a incentivare la performance attraverso contest interni: attività strutturate che premiano, con riconoscimenti trimestrali e annuali, i collaboratori che si distinguono per risultati e spirito di iniziativa.



Un punto di riferimento fondamentale è stata la seconda Convention Aziendale, tenutasi nel novembre 2024, che ha coinvolto la totalità dei collaboratori Autorigoldi. Si è trattato di un'occasione preziosa per ricordare la centralità della soddisfazione dei clienti, il ruolo dell'azienda nelle iniziative sul territorio, e rinsaldare il senso di appartenenza all'azienda. L'evento ha previsto anche momenti formativi e interattivi, dedicati ai valori di innovazione e orientamento al cliente.

Tutte queste iniziative sono parte integrante della nostra visione di sostenibilità sociale: investire nella qualità delle relazioni interne, nella motivazione e nella partecipazione attiva delle persone significa costruire un'organizzazione più solida, resiliente e capace di affrontare con successo le sfide del futuro.

ETICA, INTEGRITÀ E TRASPARENZA NELLA GESTIONE

Ci impegniamo a operare nel pieno rispetto della legalità, dell'etica e della trasparenza, consapevoli che la prevenzione della corruzione rappresenti un elemento essenziale per costruire relazioni di fiducia con stakeholder, clienti, dipendenti e istituzioni.

Attualmente, l'azienda non ha ancora adottato un Modello Organizzativo ex D.Lgs. 231/2001, né è in possesso di un Rating di Legalità. Tuttavia, in assenza di un sistema formale codificato, la struttura aziendale adotta procedure interne di controllo e supervisione, garantite da una governance diretta, che assicura il rispetto delle normative vigenti e la pronta identificazione di comportamenti anomali o contrari all'integrità aziendale.

Nella seguente tabella sono riassunti i principali dati del 2024 su queste tematiche:

ASPETTO MONITORATO	2024
Numero di incidenti confermati e/o condanne per violazione delle leggi anticorruzione e anticoncussione	Nessun incidente
Importo delle multe per violazione delle leggi anticorruzione e anticoncussione	Nessuna multa
Contributi finanziari o in beni verso entità politiche (attività di lobbying)	Nessun contributo
Nomina di qualsiasi membro degli organi di amministrazione, direzione e controllo che abbia ricoperto una posizione analoga nella pubblica amministrazione nei due anni precedenti la nomina	Nessuna nomina

Sebbene il rischio corruttivo sia considerato attualmente limitato per la nostra realtà, siamo consapevoli dell'importanza di dotarci in futuro di strumenti più strutturati e formali di prevenzione, come la progressiva introduzione del Modello 231, una policy etica interna e percorsi di formazione specifica per i dipendenti e per il management. Questa evoluzione sarà parte integrante della nostra strategia ESG nei prossimi anni, con l'obiettivo di rafforzare ulteriormente la trasparenza, la compliance normativa e la reputazione aziendale.



The background features several abstract blue and white geometric shapes and patterns. In the top left, there are diagonal blue lines. In the top right, a large blue shape contains two white curved arrows pointing towards each other. On the left side, there are two concentric blue arcs with three blue dots of varying sizes placed along them. In the bottom left, there is a grid of small blue dots. In the bottom right, there are several blue circles of different sizes and a large blue shape with a white wavy line inside it.

PERSONE



FORMAZIONE CONTINUA: COMPETENZE CHE CRESCONO, VALORE CHE SI CONSOLIDA

In un settore in rapida evoluzione come quello dell'automotive, aggiornare le conoscenze e accompagnare il cambiamento tecnologico è essenziale per garantire innovazione, qualità, e sicurezza.

Nel 2024, abbiamo investito 131.000 euro nella formazione dei nostri collaboratori, dimostrando un impegno tangibile e continuativo nella crescita professionale interna. La formazione è stata articolata secondo due direttrici principali:

1. Formazione obbligatoria e certificata dai Costruttori

Tutti i collaboratori hanno partecipato ai percorsi formativi erogati dai marchi che rappresentiamo – Volkswagen, Škoda e Audi – con programmi mirati in base ai ruoli e alle funzioni aziendali: venditori, tecnici di officina, consulenti service, personale addetto alle funzioni amministrative e marketing. Questi percorsi garantiscono standard di qualità e aggiornamento tecnico in linea con le aspettative dei brand.



2. Formazione specialistica interna ed esterna

A supporto dei progetti strategici dell'azienda, come l'introduzione del CRM Salesforce, sono stati attivati moduli formativi dedicati. In particolare, la formazione per Salesforce è stata affidata a Lutech, società partner per l'implementazione del sistema, che ha seguito direttamente la formazione di tutto il personale commerciale, marketing e back-office coinvolto.



Inoltre, sono stati erogati corsi su:

- utilizzo in sicurezza del muletto e attrezzature di officina,
- formazione apprendisti
- aggiornamenti tecnici su vetture elettriche e ibride,
- procedure aziendali interne e strumenti informatici e digitali.

Guardando al futuro, la formazione resterà un pilastro fondamentale anche nel 2025. I percorsi formativi continueranno a sostenere gli investimenti in innovazione e digitalizzazione e a garantire che ogni collaboratore sia allineato alle evoluzioni del settore alle esigenze dell'azienda e a quelle dei brand rappresentati.



I principali obiettivi per l'anno in corso includono:

- il proseguimento della formazione su Salesforce e sugli altri strumenti informatici e digitali,
- il consolidamento della formazione per i tecnici specialisti sulle autovetture elettriche e ibride
- l'ampliamento dell'offerta formativa per ruoli commerciali e di assistenza,
- una maggiore attenzione alla formazione trasversale (soft skills, comunicazione, gestione del cliente).

La formazione è per noi un investimento nel futuro, che restituisce valore non solo in termini di competenze, ma anche in qualità del servizio, soddisfazione dei clienti e motivazione delle persone.



SICUREZZA STRADALE, SALUTE E BENESSERE: LA NOSTRA PRIORITÀ QUOTIDIANA

La sicurezza sul lavoro non è per noi solo un obbligo normativo, ma un impegno concreto verso le persone che ogni giorno contribuiscono alla crescita di Autorigoldi. Garantire ambienti salubri, prevenire i rischi e promuovere il benessere psicofisico dei collaboratori rappresentano elementi fondamentali della nostra responsabilità sociale d'impresa.

Nel corso del 2024, non si sono verificati decessi legati ad attività lavorative, né per infortuni né per malattie professionali. Tuttavia, si sono registrati:

- 2 infortuni sul lavoro in itinere, che hanno comportato un totale di 27 giorni persi di due risorse,
- Un totale di 925 giorni di malattia di 90 collaboratori. Nel complesso si registra una media di circa 7 giorni per dipendente.

In azienda manteniamo sempre alta l'attenzione su tutti gli aspetti legati alla salute, sia dal punto di vista fisico che mentale. Per questo motivo, abbiamo avviato un'attività di monitoraggio più accurata, con l'obiettivo di rilevare eventuali criticità ricorrenti, migliorare le condizioni dell'ambiente di lavoro e favorire uno stile di vita più sano ed equilibrato.

Ci impegniamo costantemente a verificare e migliorare gli ambienti di lavoro, con l'obiettivo di garantire condizioni ottimali in termini di salute, sicurezza ed efficienza operativa. I controlli regolari sugli spazi – uffici, officine, aree comuni – sono stati effettuati durante tutto l'anno, e hanno portato, dove necessario, a interventi mirati di manutenzione, adeguamento e miglioramento delle strutture e delle postazioni di lavoro: il nostro scopo è di prevenire situazioni di disagio o di rischio e di offrire a ogni collaboratore un ambiente che favorisca la produttività e il benessere personale.





Il nostro impegno per un futuro più responsabile si estende anche all'esterno, verso chi ogni giorno sceglie Autorigoldi per la propria mobilità.

Nel novembre 2024 abbiamo organizzato la Fleet Experience, un evento rivolto a circa 25-30 aziende clienti, incentrato sulla promozione di una mobilità aziendale più sicura e sostenibile. I partecipanti hanno potuto testare su strada l'intera gamma delle nostre vetture elettriche, accompagnati da sessioni formative condotte da esperti di Quattroruote Professional.

L'obiettivo? Non solo far conoscere le nuove tecnologie, ma anche educare a un uso consapevole e corretto del veicolo elettrico, in termini di autonomia, ricarica e stile di guida.

Guardando al futuro, nel marzo 2025 abbiamo già pianificato un nuovo evento dedicato ai clienti flotte, sempre incentrato sull'utilizzo efficiente delle auto elettriche. Allo stesso tempo, abbiamo intenzione di ripetere e potenziare la Fleet Experience, trasformandola in un format ricorrente per rafforzare il dialogo tra innovazione, sostenibilità e responsabilità d'impresa.





INCLUSIONE, RISPETTO E PARI OPPORTUNITÀ: IL VALORE DELLE PERSONE

In Autorigoldi crediamo che il rispetto dei diritti, la promozione di un ambiente di lavoro sicuro e inclusivo e la possibilità di esprimere bisogni o criticità in modo riservato siano elementi fondamentali di una cultura aziendale sana, trasparente e sostenibile.

Anche in assenza, ad oggi, di policy interne formalizzate su temi come discriminazione, diversity & inclusion, maternità/paternità o pari opportunità, il nostro approccio quotidiano è improntato al rispetto rigoroso della normativa vigente e alla costruzione di un clima di lavoro sereno, equo e collaborativo.

Nel 2024, abbiamo compiuto un passo significativo attivando un canale di segnalazione interna conforme alla normativa sul whistleblowing, con l'obiettivo di garantire un sistema sicuro e riservato per la segnalazione di comportamenti illeciti o contrari all'etica aziendale.

Il sistema è stato adottato mediante:

- delibera del Consiglio di Amministrazione;
- la comunicazione alle rappresentanze sindacali conformemente all'art. 51 del D.lgs. 81/2015;
- la disponibilità di una piattaforma online dedicata: <https://autorigoldi.comunicazioneilleciti.it>, accessibile sia dalla intranet aziendale che dal sito pubblico;

Garanzia assoluta di riservatezza, grazie all'utilizzo di strumenti di crittografia e a una gestione affidata a professionisti esterni indipendenti, esperti nella valutazione delle segnalazioni.

Le segnalazioni possono essere inviate:

- In forma scritta, tramite modulo o piattaforma online;
- In forma orale, attraverso un incontro richiesto all'Organo di gestione.

L'intero processo è tracciato e trasparente:

- Ricezione e protocollo entro 7 giorni con assegnazione di un codice identificativo;
- Comunicazioni regolari con il segnalante;
- Riscontro alla segnalazione entro 3 mesi.



Il sistema protegge il segnalante da qualsiasi forma di ritorsione, discriminazione o sanzione ingiustificata, in linea con quanto previsto dalla normativa. Questo canale rappresenta per noi uno strumento essenziale di ascolto, prevenzione e vigilanza, e siamo orgogliosi di poter affermare che nel 2024 non si sono verificati incidenti legati a episodi di discriminazione, né abbiamo ricevuto reclami da parte dei collaboratori tramite i canali interni di segnalazione, inclusa la piattaforma whistleblowing attiva.

Tutti i nostri collaboratori, indipendentemente dalla tipologia contrattuale, hanno ricevuto una retribuzione conforme – e spesso superiore – agli standard medi del settore a livello nazionale. Riteniamo che una retribuzione equa sia una base imprescindibile per costruire motivazione, riconoscimento e rispetto reciproco.

Nel 2024, il 4,6% dei collaboratori interni ha avuto diritto a un congedo per motivi familiari (maternità, paternità o assistenza a familiari). Questo diritto è stato garantito pienamente secondo le previsioni di legge e senza alcuna penalizzazione nei percorsi professionali. L'organico di Autorigoldi include attualmente una quota del 3% di collaboratori con disabilità. Si tratta di uomini e donne che, all'interno dei reparti amministrativi e operativi, contribuiscono in modo attivo e competente al buon funzionamento dell'azienda.

Riconosciamo che il tema dell'inclusione non si esaurisce nel rispetto delle quote previste, ma deve tradursi in una cultura del lavoro aperta, accogliente e orientata alle capacità di ciascuno. È nostro impegno continuare su questa strada, con trasparenza e responsabilità.



SE FOSSI UN ARTISTA, QUALE SAREBBE LA TUA RAPPRESENTAZIONE DELLA AUTORIGOLDI?

Un magnifico campo di girasoli

|COLLABORATORE|

Qualcosa che faccia intendere che siamo vicini al cliente, per esempio uno di noi (come personale) nella stessa auto con il cliente con dei volti sorridenti.

|COLLABORATORE|

Dipingerei un ritratto con tre persone per mano in primo piano, un venditore e un tecnico d'officina ai lati ed al centro un cliente, per rappresentare il supporto, la disponibilità e la vicinanza che offriamo sia in fase di vendita che in fase di assistenza. Sullo sfondo inserirei tantissime persone impegnate in lavori differenti, per rappresentare tutto lo staff che rende possibile l'intero processo.

|COLLABORATORE|

Un quadro come quelli di Rembrandt, che ha fatto della solidità materica il suo stile; una rampa infinita dove le auto salgono

|COLLABORATORE|

The background features several abstract blue and white geometric patterns. In the top left, there are diagonal blue lines. In the top right, a large blue shape contains two white curved arrows pointing towards each other. On the left side, a light blue curved line is accompanied by three solid blue circles of increasing size. In the bottom left, there is a grid of small blue dots. In the bottom right, a large blue shape contains a white wavy line. The word "PROSPERITÀ" is centered in a blue, sans-serif font.

PROSPERITÀ



SVILUPPO E CONTESTO AZIENDALE

Nel corso del 2024 abbiamo operato su tutti i canali nei quali la concessionaria è attiva: vendita di auto nuove e usate, post-vendita (manutenzione e riparazione) e distribuzione ricambi. A queste attività si affiancano la proposta di servizi finanziari e assicurativi, strettamente collegati alla vendita di veicoli sia nuovi sia usati. Operiamo da sempre nel mercato retail, ma disponiamo anche di una divisione specializzata per la mobilità aziendale, rivolta sia a piccole imprese che a grandi realtà, con necessità di gestione di flotte di grandi dimensioni. Nel post-vendita operiamo sia nelle attività di manutenzione e riparazione delle autovetture nelle nostre officine, sia nella distribuzione di ricambi ad altri operatori del settore.

Il mercato in cui abbiamo operato è stato caratterizzato da un significativo aumento dei prezzi delle vetture, unito a una congiuntura economica e geopolitica sfavorevole, che ha inciso sia sulla domanda dei privati sia su quella delle imprese. Nonostante questo contesto, nel 2024 abbiamo affrontato importanti sfide, proseguendo nel rafforzamento organizzativo di tutti i reparti e negli investimenti in tecnologie digitali a supporto

del business. Il 1° luglio 2024 è stato avviato il nuovo CRM Salesforce, risultato di un articolato processo di integrazione con gli altri sistemi informatici aziendali. Nel secondo semestre, la struttura commerciale ha concentrato gli sforzi sull'adozione efficace dello strumento, supportata da un programma di formazione rivolto ai reparti Commerciale, BDC e Marketing. Parallelamente, abbiamo completato la ristrutturazione della sede Volkswagen di via Inganni, adeguandola ai più recenti standard di corporate identity del marchio. Inoltre, sono stati immatricolati veicoli destinati al noleggio a breve termine e realizzati investimenti nel rinnovo di impianti, attrezzature e vetture sostitutive a supporto delle attività di post-vendita.



Tra le iniziative più significative del 2024 segnaliamo:

riorganizzazione completa del reparto marketing, con l'inserimento di nuove risorse;
avvio del nuovo CRM Salesforce a supporto di tutti i canali di vendita;
programmi di formazione continua in tutti i reparti;
monitoraggio costante della customer satisfaction e delle attività di fidelizzazione;
avvio della nuova sede Skoda di Via Novara;
attuazione di numerose iniziative promozionali e pubblicitarie sul territorio.

Per il futuro, ci impegniamo a proseguire su un percorso di crescita sostenibile, integrando sempre più profondamente gli aspetti economici, ambientali e sociali nella nostra strategia aziendale. La nostra visione economica si fonda su prudenza, trasparenza e orientamento al lungo periodo, con scelte di investimento guidate da criteri di sostenibilità.

ANDAMENTO ECONOMICO

Il 2024 è stato caratterizzato da un contesto di mercato molto complesso per le imprese che operano nel settore della distribuzione automobilistica, strette fra un aumento importante dei prezzi delle autovetture ed una congiuntura economica non certo favorevole sia per i privati che per le aziende. Ciò nonostante Autorigoldi è riuscita a mantenere sostanzialmente stabile il proprio fatturato. Il risultato economico è stato particolarmente penalizzato dal peso degli oneri finanziari, derivanti dall'alto livello dei tassi di interesse. Per contrastare gli effetti di tale aumento e per rafforzare la resilienza finanziaria della società, i Soci hanno effettuato un apporto di capitale di 1.000.000,00 di Euro nel mese di giugno.

L'azienda ha continuato a lavorare all'efficientamento dei processi ed al miglioramento dell'utilizzo delle risorse per migliorare l'efficienza operativa.

Gli investimenti sono stati effettuati in un'ottica di sostenibilità a medio lungo termine.

Il Bilancio 2024 riflette una realtà aziendale che cresce in modo responsabile, contribuendo allo sviluppo economico del territorio ed alla creazione di valore durevole. Per il futuro, Autorigoldi si impegna a mantenere un percorso di crescita sostenibile che integri sempre di più gli aspetti economici, ambientali e sociali all'interno della propria strategia di impresa.

Di seguito riportiamo in dettaglio la ripartizione dei ricavi totali:

	31.12.2024	%	31.12.2023	%
Ricavi vendite autovetture nuove	95.142.948	72,29	105.610.107	77,38
Ricavi vendita autovetture usate	22.942.974	17,43	18.416.428	13,49
Ricavi vendita ricambi ed accessori	9.461.760	7,19	8.874.998	6,50
Ricavi post vendita	4.062.798	3,09	3.582.431	2,62
Totale	131.610.480	100	136.483.964	100



CONTROLLO DI GESTIONE ED ANALISI FINANZIARIA



In Autorigoldi definiamo ogni anno il budget economico e finanziario dell'esercizio, articolato per brand e aree di business, come strumento di pianificazione strategica e operativa.

Con cadenza mensile monitoriamo l'andamento del fatturato, mentre ogni trimestre analizziamo gli scostamenti tra budget e consuntivi relativi a dati economici, patrimoniali e finanziari. Questo approccio ci consente di intervenire tempestivamente e garantire un costante allineamento tra obiettivi e risultati.

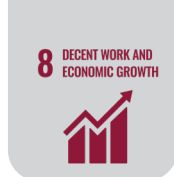
Parallelamente, elaboriamo e aggiorniamo un rendiconto finanziario previsionale triennale, utile a monitorare in modo continuativo l'equilibrio finanziario dell'azienda e a valutare la sostenibilità dei nostri piani di investimento.

Nel 2024, la solidità del nostro progetto è stata confermata da un importante apporto di capitale da parte dei soci, finalizzato a sostenere l'attuale fase di crescita e sviluppo aziendale.

VALORE ECONOMICO	2023	2024
*Valore Economico Generato	143.015.740	138.857.139
Personale	6.779.342	7.095.229
Costi materie prime, sussidiarie di consumi e merci	121.178.807	116.930.475
Servizi	11.140.060	10.626.866
Costi operativi	1.850.750	2.866.501
Interessi e imposte	1.474.255	1.406.522
Valore Economico Distribuito	142.423.214	138.925.593
Valore Economico Trattenuto	592.526	-68.454

*ricavi dalla vendita + altri ricavi e proventi





I NOSTRI CLIENTI

Le relazioni con i nostri clienti sono al centro di ogni nostra attività.

In un mercato in costante evoluzione, ci impegniamo a offrire un'esperienza d'acquisto e di assistenza efficiente, trasparente e coerente, sempre orientata alla massima soddisfazione del cliente. Negli anni abbiamo rafforzato i nostri canali di comunicazione e ascolto, potenziando il servizio di customer care e aumentando la nostra presenza territoriale nelle sedi

di assistenza post-vendita. Attraverso indagini periodiche e l'analisi dei feedback, individuiamo con precisione le aree di miglioramento e mettiamo in campo azioni concrete per rispondere in modo tempestivo e mirato alle esigenze di chi ci sceglie. L'obiettivo per i prossimi anni è quello di migliorare, anche attraverso gli strumenti informatici e digitali a disposizione, la relazione con il cliente, per renderla sempre più su misura e reattiva.

TIPOLOGIA	NR	% TIPOLOGIA	LOCALITÀ	NR	% TIPOLOGIA
CLIENTI PRIVATI	7.714	77%	Milano	4.935	64%
			Provincia MI	1.903	25%
			Altre Località	876	11%
				7.714	100%
AZIENDE	2.328	23%	Milano	1.299	56%
			Provincia MI	612	26%
			Altre Località	417	18%
				2.328	100%



I NOSTRI FORNITORI

Il rapporto con i nostri fornitori è un elemento strategico per garantire qualità e continuità nelle soluzioni che offriamo ai clienti

Operiamo in un'ottica di collaborazione trasparente e duratura, basata su fiducia reciproca, chiarezza nelle comunicazioni e condivisione degli obiettivi. Manteniamo un dialogo costante per comprendere al meglio le dinamiche di mercato e per sviluppare insieme soluzioni innovative e sostenibili.

Attraverso il confronto e lo scambio di informazioni, puntiamo a costruire relazioni solide e sinergiche, capaci di generare valore per entrambe le parti e per l'intera filiera.

Il principale fornitore di Autorigoldi è la casa mandante, Volkswagen Group Italia SpA, con una percentuale sul fatturato totale dei fornitori del 79,6%, per un valore di Euro 97.990.321 su un totale di complessivi Euro 123.124.023. La valutazione degli altri fornitori è effettuata principalmente sulla base della qualità dei beni e servizi offerti e sulla tempestività.

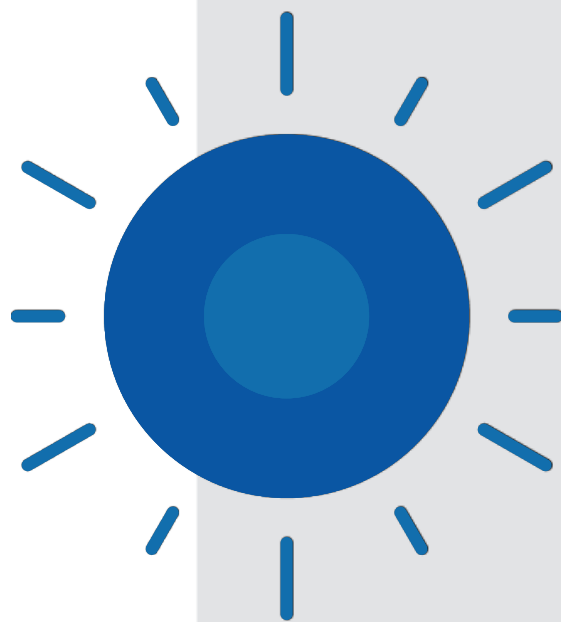




COMUNITÀ E TERRITORIO

Da sempre coltiviamo un legame stretto con il territorio in cui operiamo e ci impegniamo a sostenere iniziative che meritano attenzione per il loro valore sociale.

Nel 2024 abbiamo contribuito economicamente a progetti di rilevanza, come l'Associazione Oncologica Amo la Vita OdV, impegnata nell'assistenza e nella cura dei malati. Abbiamo inoltre partecipato a TEDxUNICATT, convinti che la condivisione di idee di valore possa ispirare, far riflettere e stimolare all'azione. Sosteniamo iniziative capaci di accendere l'immaginazione e alimentare la curiosità, soprattutto nelle giovani menti, affinché non smettano mai di scoprire, imparare e guardare al futuro con fiducia e creatività.





NEL CUORE DEL TOUR DE FRANCE: UN'ESPERIENZA CHE PEDALA CON I VALORI DI AUTORIGOLDI.

“Nel luglio del 2024 ho avuto la straordinaria opportunità di vivere in prima persona un'esperienza che porterò con me per sempre: la partenza storica del Tour de France 2024 dall'Italia nella tappa Firenze-Rimini.

Per chi non lo conoscesse, il Tour de France è una delle competizioni ciclistiche più famose e prestigiose al mondo: ogni anno i migliori corridori si sfidano in un percorso di oltre 3.000 km che attraversa città, montagne e pianure, regalando emozioni a milioni di appassionati per 3 settimane consecutive.

Škoda Italia ha deciso di premiarci per un risultato davvero speciale: le nostre sedi Škoda di Via Novara e Via Pecchio si sono classificate prima e seconda in Italia per numero di attivazioni e partecipazioni al contest nazionale dedicato ai clienti.

Un riconoscimento importante, che celebra l'impegno e la passione del nostro team e dei nostri clienti.

Il premio è stato un'esperienza VIP esclusiva.

Ho avuto la possibilità di pedalare al fianco di Andy Schleck — vincitore del Tour de France 2010 — e di seguire la prima tappa della corsa da una prospettiva unica: prima in elicottero, sorvolando il gruppo e le strade gremite di tifosi, e poi a bordo di un'ammiraglia ufficiale Škoda, vivendo da dentro l'atmosfera e l'adrenalina di uno degli eventi sportivi più iconici al mondo.

Inoltre ho avuto l'onore di assistere all'arrivo della tappa da un hospitality VIP posta sul traguardo.

Un'esperienza indimenticabile che ha premiato il lavoro di squadra di Autorigoldi e la passione che ogni giorno mettiamo nelle nostre sedi Škoda.”

*Andrea Re Calegari.
Marketing Manager*



SE VOLESSI DESCRIVERE AUTORIGOLDI CON 3 PAROLE, QUALI USERESTI E PERCHÉ?

Professionalità, competenza e disponibilità
|COLLABORATORE|

Storia, qualità, immagine
|COLLABORATORE|

Affidabilità, sicurezza, fiducia.
|COLLABORATORE|

Solidità, partecipazione, ponte tra le vecchie e nuove
tecnologie
|COLLABORATORE|

The background features several abstract blue elements: a cluster of parallel diagonal lines in the top-left corner; a large, irregular blob in the top-right containing two small white curved arrows; a series of concentric light-blue arcs on the left side with three dark-blue dots; a grid of small dark-blue dots in the bottom-left corner; and several dark-blue circles of varying sizes in the bottom-right, including a large one with a white wavy line inside.

PIANETA

LA TUTELA DELL'AMBIENTE

La tutela dell'ambiente è una responsabilità condivisa, e in Autorigoldi ci impegniamo concretamente a contribuire a un futuro più sostenibile.

La protezione dell'ambiente è parte integrante della strategia aziendale e viene presa in considerazione in numerosi ambiti decisionali, attraverso interventi mirati al miglioramento dell'efficienza energetica e alla riduzione dell'impatto ambientale delle proprie attività.

Tra le principali iniziative implementate:

Efficientamento energetico e fonti rinnovabili:

Presso la sede di Via Gallarate 235, che presenta i consumi energetici più elevati tra le nostre strutture, nel 2023 è stato installato un nuovo impianto fotovoltaico ad alta efficienza, in sostituzione del precedente. Questo impianto oggi è in grado di coprire oltre il 50% del fabbisogno energetico della sede. Sono attualmente in fase di valutazione investimenti simili anche per altre sedi del Gruppo, con l'obiettivo di estendere progressivamente l'autoproduzione di energia da fonti rinnovabili.

Interventi di riqualificazione energetica:

In tutte le sedi aziendali sono stati realizzati importanti interventi di ristrutturazione finalizzati a migliorare l'isolamento termico degli edifici, contribuendo così alla riduzione dei consumi energetici. Inoltre, tutti gli showroom sono dotati di illuminazione a LED a basso consumo, a testimonianza dell'impegno per una gestione più sostenibile dell'energia.

Produzione energetica complessiva da fotovoltaico:

Attualmente, l'energia prodotta complessivamente dagli impianti fotovoltaici presenti nelle nostre strutture copre meno del 20% del fabbisogno energetico totale. Questo dato rappresenta un punto di partenza su cui costruire una strategia di progressivo incremento della quota di energia rinnovabile.

Adattamento ai rischi climatici:

Tra i rischi ambientali identificati per il nostro settore, gli eventi di grandine rappresentano un pericolo rilevante, soprattutto per l'integrità dei veicoli esposti. Per farvi fronte, sono state adottate reti antigrandine presso alcune sedi, come misura preventiva di protezione del parco veicoli. L'obiettivo è quello di aumentare nel tempo tali coperture.

Mobilità elettrica:

A sostegno della transizione verso una mobilità a basse emissioni, nel corso del 2024 sono state vendute 34 unità di veicoli completamente elettrici, contribuendo alla riduzione delle emissioni di gas a effetto serra nel settore del trasporto urbano.

CARBON FOOTPRINT D'ORGANIZZAZIONE

Dal 2024 abbiamo avviato un percorso strutturato nel campo dell'efficienza energetica, con l'obiettivo prioritario di ridurre i consumi in rapporto al fatturato e promuovere un modello operativo sempre più sostenibile e responsabile. Questo impegno si inserisce nel più ampio progetto Go To Zero del Gruppo Volkswagen, che mira alla progressiva decarbonizzazione e alla neutralità climatica entro il 2050.

Il nostro approccio si articola lungo tre direttrici strategiche:

- Efficientamento energetico degli ambienti di lavoro, attraverso investimenti mirati nelle infrastrutture e l'installazione di impianti fotovoltaici.
- Rinnovamento della flotta aziendale con mezzi a trazione elettrica, considerando che, non essendo un'impresa produttiva, la quota principale delle nostre emissioni deriva dai veicoli utilizzati internamente.
- Monitoraggio e analisi costante dei consumi energetici, al fine di individuare margini di miglioramento e misurare con trasparenza i progressi raggiunti.



Grazie all'aiuto del nostro partner Prosperah, nel 2024 abbiamo cominciato un percorso di valutazione delle emissioni di gas ad effetto serra tramite il GHG Protocol, una piattaforma riconosciuta a livello internazionale che ci consente di valutare l'impatto delle nostre attività aziendali sul cambiamento climatico. Anche questo bilancio di sostenibilità nasce da una nostra scelta volontaria, spinta dal desiderio di raccontare con trasparenza e metodo l'impatto delle nostre azioni, ben prima che sia un obbligo. In merito alle emissioni generate dalle nostre attività, abbiamo avviato il monitoraggio dei principali elementi individuati dal protocollo di riferimento:

AMBITO	DESCRIZIONE	ATTIVITÀ
Scope 1	Emissioni dirette provenienti da sorgenti di proprietà o controllate da Autorigoldi	Analisi e confronto delle emissioni prodotte dalla flotta e dagli impianti di riscaldamento presenti nelle concessionarie
Scope 2	Emissioni indirette di gas a effetto serra derivanti dall'energia acquistata o acquisita, come l'elettricità, generata fuori sede e consumata da Autorigoldi.	Monitoraggio delle emissioni da energia elettrica negli uffici e concessionarie
Scope 3	Emissioni indirette che si verificano nella nostra catena del valore. Questo comprende tutte le altre emissioni indirette, ad esempio, tutte quelle provenienti dai viaggi di lavoro business, dai viaggi casa-lavoro dei nostri dipendenti e dagli acquisti effettuati.	Valutazione delle varie categorie di emissione

Nel 2024, Autorigoldi S.p.A. ha registrato emissioni totali scope 1 e scope 2 pari a 384,12 ton CO₂eq.

I grafici e le tabelle seguenti sono identificate le varie voci e la distribuzione delle diverse fonti emissive.

EMISSIONI GLOBALI	UDM	2024
Scope 1	Ton CO ₂ eq.	196,33
Scope 2 "location based"	Ton CO ₂ eq.	187,79
Totale	Ton CO ₂ eq.	384,12



LE EMISSIONI SCOPE 1

Sono state analizzate e confrontate le emissioni GHG Scope 1 attraverso le emissioni generate dei mezzi aziendali sia di proprietà sia in leasing, dall'utilizzo di combustibili e dalle emissioni generate dai nostri impianti di condizionamento nelle nostre concessionarie.

EMISSIONI DIRETTE DI GHG - SCOPE 1	UDM	2024
Acquisto benzina dei veicoli aziendali	Ton CO ₂ eq.	57,61
Emissioni combustibili	Ton CO ₂ eq.	138,72
Emissioni fuggitive	Ton CO ₂ eq.	0
Totale	Ton CO₂ eq.	196,33

LE EMISSIONI SCOPE 2

Sono state analizzate le emissioni Scope 2, ovvero le emissioni indirette relative al consumo di energia elettrica in tutte le concessionarie di Autorigoldi.

Nonostante l'utilizzo dell'energia elettrica possa rappresentare una fonte di inquinamento, l'installazione dell'impianto fotovoltaico ci permette di ridurre drasticamente il nostro impatto ambientale, promuovendo un approccio responsabile.

Di seguito i dati energetici in riferimento al 2024 per tutte le utenze dei nostri locali insieme ai dati del nostro impianto fotovoltaico installato di una potenza di 81,9 Kwp:

- Energia prelevata dalla rete locale: 700.959 Kwh
- Energia prodotta da impianto fotovoltaico: 84.897 Kwh
- Energia immessa in rete da impianto fotovoltaico: 8.490 Kwh
- Energia Autoconsumata da produzione impianto fotovoltaico 76.407 Kwh

Nel 2024, le emissioni indirette derivanti dal consumo di energia ammontano a un totale di 187,79 tonnellate di CO₂eq. secondo la metodologia di calcolo location-based. Utilizzando la metodologia di calcolo market-based, le emissioni Scope 2 risultano pari a 320,41 tonnellate di CO₂eq. La differenza tra i due metodi è dovuta al fatto che il metodo market-based considera la scelta di acquistare o meno una fornitura di elettricità di origine rinnovabile certificata tramite garanzie di origine.

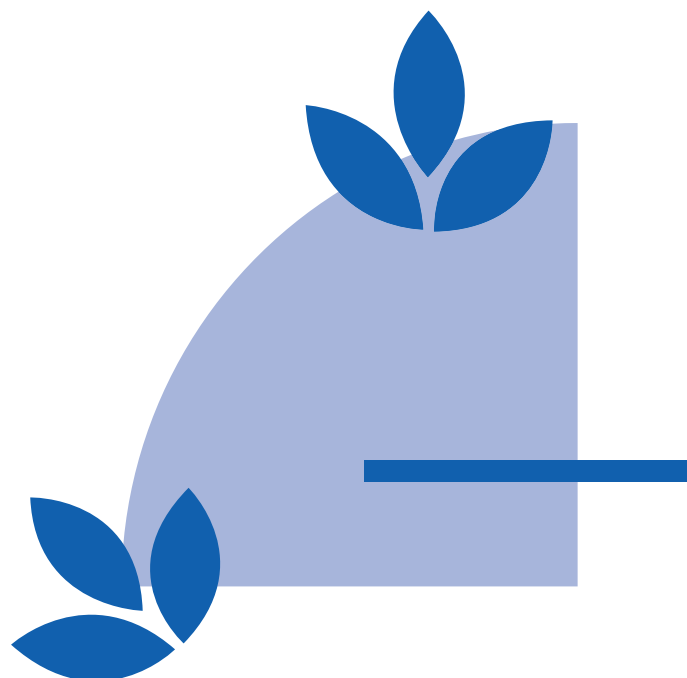
EMISSIONI INDIRETTE DI GHG - SCOPE 2	FONTE DATO	UDM	2024
Location based	Consumi elettrici	Ton CO ₂ eq.	187,79
Market based	Consumi elettrici	Ton CO ₂ eq.	320,41

LE EMISSIONI SCOPE 3

Essendo il primo anno di rendicontazione delle emissioni, l'analisi è stata focalizzata prioritariamente sulle emissioni di Scope 1 e Scope 2, al fine di costruire una base solida e metodologicamente coerente per l'inventario delle emissioni dirette e indirette da consumo energetico.

Le emissioni di Scope 3 rivestono un ruolo significativo, in quanto comprendono tutte le altre emissioni indirette generate lungo l'intera catena del valore dell'organizzazione. Tuttavia, secondo quanto stabilito dal GHG Protocol, tali emissioni sono considerate "volontarie". Ciò implica che, mentre la rendicontazione delle emissioni di Scope 1 e Scope 2 è obbligatoria per garantire un inventario completo delle emissioni di gas a effetto serra, la comunicazione delle emissioni di Scope 3 non è prescritta in modo cogente, pur essendo fortemente raccomandata quale buona pratica per fornire una rappresentazione più esaustiva dell'impronta climatica complessiva dell'azienda.

Nei prossimi anni, l'obiettivo sarà quello di estendere progressivamente l'analisi ad alcune categorie di Scope 3, con particolare attenzione alle emissioni derivanti dai trasporti a monte e a valle della catena del valore. Questo approccio consentirà di ottenere una visione più completa e dettagliata delle emissioni associate alle attività aziendali e di individuare con maggiore precisione le aree di maggior impatto ambientale, orientando così strategie di mitigazione più efficaci.



Fonte analisi: Per i fattori di emissione di Scope 1 e 3 sono state utilizzate la seguente fonte: DEFRA 2024. Per i fattori di emissione di Scope 2 – Location based è stato utilizzato il fattore di conversione ISPRA dal rapporto di conversione 2023, mentre per lo Scope 2 - Market Based è stato utilizzato il fattore di conversione dal report AIB 2022.

LA GESTIONE DEI RIFIUTI

I rifiuti vengono per lo più separati nel rispetto della normativa locale al fine di favorire il riciclaggio dei materiali. Ci avvaliamo di aziende del settore, certificate nello smaltimento dei rifiuti speciali (olio, pneumatici, batterie, plastica, materiali d'officina). Annualmente viene redatto il Modello Unico di Dichiarazione Ambientale (MUD). Dal prossimo anno aderiremo al nuovo sistema RENTRI per la tracciabilità dei rifiuti.

GESTIONE DELLE RISORSE IDRICHE

I consumi idrici dell'azienda sono estremamente contenuti, e sono ascrivibili per la maggior parte al consumo d'acqua delle officine e dei servizi igienici delle sedi.

Pur non essendo un'attività che richiede un significativo consumo di risorse idriche (e quindi in assenza di specifiche policy aziendali in materia), da diversi anni collaboriamo con Wash Out ed Eco Chich per il lavaggio delle auto dei clienti e dei veicoli aziendali, adottando soluzioni completamente senz'acqua.

PRELIEVI IDRICI AUTORIGOLDI	UDM	2024
*ACQUEDOTTO	mc	1.561
TOTALE	mc	1.561

*Per il 2024 l'analisi ha riguardato le sedi di Via Inganni 81, Via Doria 28 e Via Gallarate 253. Nei prossimi anni la Società si impegna ad estendere la rendicontazione dei consumi idrici a tutte le sedi aziendali.

COLONNINE DI RICARICA ELETTRICA

Autorigoldi, a dimostrazione del proprio impegno nell'incentivare l'integrazione di energie rinnovabili e nella promozione della mobilità sostenibile, ha installato in tutte le proprie sedi delle colonnine di ricarica elettrica ad uso interno e dei clienti. Le colonnine complessivamente installate sono 15.



FINORA, QUAL È STATO IL GIORNO PIÙ BELLO O PIÙ EMOZIONANTE DELLA TUA CARRIERA IN AUTORIGOLDI E PERCHÉ?

Non ricordo il giorno in particolare, ma sicuramente c'è stata una giornata in cui andava tutto storto, in cui si sono fatti degli errori e si sono perse momentaneamente delle certezze. Il fatto di essere stato compreso e aiutato dai propri colleghi è stato molto emozionante.

|COLLABORATORE|

Il giorno più bello è stato sicuramente il 12 maggio 2023, durante la convention che si è tenuta in Via Pergolesi 8 a Milano. In quella serata, eravamo tutti insieme in una sala piena di schermi. Su quegli schermi abbiamo potuto vedere tutto il nostro percorso, sia dal punto di vista professionale che quello dell'azienda Autorigoldi. È stato un momento speciale, in cui abbiamo rivissuto con orgoglio la nostra crescita e i traguardi raggiunti.

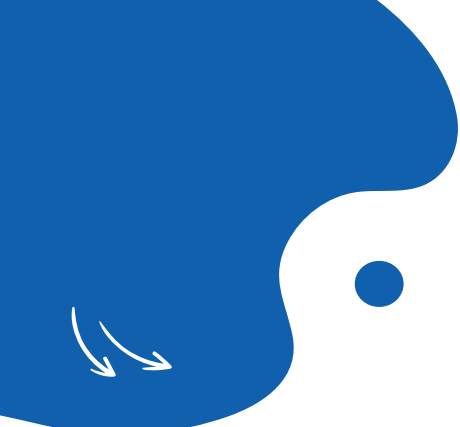
|COLLABORATORE|

La prima vendita, dopo circa 2 settimane dall'inizio della collaborazione... la prima vendita ha sempre un sapore speciale

|COLLABORATORE|

The background features several abstract geometric elements in blue and white. In the top left, there are diagonal blue lines. In the top right, a large blue organic shape contains two white curved arrows pointing towards each other. On the left side, a light blue curved line is accompanied by three solid blue circles of increasing size. In the bottom left, there is a grid of small blue dots. In the bottom right, a large blue circle contains a white wavy line. Scattered throughout the lower half are several other solid blue circles of various sizes.

CONCLUSIONE



Per concludere dunque, La redazione di questo primo Bilancio di sostenibilità nasce dalla volontà di raccontare il nostro impegno concreto e continuativo sui fondamentali temi ESG volto a rafforzare la coerenza tra Mission e valori aziendali, con l'ambizione di guardare con fiducia ed ottimismo al futuro, nella consapevolezza che possiamo contare sui nostri valori e su tutti i nostri stakeholder.

Siamo consapevoli che la strada verso la sostenibilità è complessa ed in continua evoluzione, per questo è necessaria una costante collaborazione e cooperazione tra tutti gli stakeholder. Molti sono i progetti che troveranno luce nei prossimi mesi e anni all'insegna dello sviluppo sostenibile.

Grazie per la fiducia ed il supporto che continuate a dimostrarci.

Giovanni Rigoldi



APPENDIX

TABELLA GRI/ESRS: NOTA METODOLOGICA

La tabella seguente vuole suggerire a quale tra i capitoli dei due principali standard internazionali, la specifica attività implementata si riferisce. L'azione rendicontata non sempre rappresenta una esaustiva sovrapposizione con quanto richiesto dallo standard, ma è uno sforzo di allineamento che permette ad Autorigoldi S.p.A. di percorrere il percorso di sostenibilità con una direzione chiaramente delineata. Il presente Bilancio di sostenibilità adotta lo standard volontario per le microimprese, le piccole e le medie imprese (VSME) non quotate, adottato dall'EFRAG, selezionando l'opzione B: Modulo base e modulo completo. Autorigoldi S.p.A. non rientra nell'ambito di applicazione della direttiva sulla comunicazione sociale delle imprese (CSRD), ma come azienda decide di utilizzare questo principio come metodologia per la rendicontazione del bilancio di sostenibilità. Il presente Principio copre le stesse questioni di sostenibilità dei Principi Europei di Rendicontazione di Sostenibilità (ESRS) per le grandi imprese. Tuttavia, è proporzionato e tiene pertanto conto delle caratteristiche fondamentali delle microimprese, delle piccole e medie imprese. Vengono menzionati semplicemente come best practice anche gli standard "in reference to" GRI.

Obiettivo Bilancio di Sostenibilità	Global Reporting Initiative (GRI) standards	EFRAG Voluntary Sustainability Reporting Standard for non-listed SMEs (VSME)
8.2 Raggiungere livelli più elevati di produttività economica attraverso la diversificazione, l'aggiornamento tecnologico e l'innovazione. 8.3 Promuovere policy orientate allo sviluppo che supportino le attività produttive, la creazione di lavoro dignitoso, l'imprenditorialità, la creatività e l'innovazione, e favorire la formalizzazione e la crescita delle micro, piccole e medie imprese, anche attraverso l'accesso ai servizi finanziari.		
Valore economico generato	2-1 Organizational details 2-2 Entities included in the organization's sustainability reporting	B1 – Base per la preparazione
Ragione sociale e sede legale Entità incluse nella rendicontazione	2-1 Organizational details 2-2 Entities included in the organization's sustainability reporting	
Periodo di rendicontazione e contatti	2-3 Reporting period, frequency and contact point	
L'azienda/i prodotti Catena del valore	2-6 Activities, value chain and other business relationships	
Struttura societaria Organigramma	2-9 Governance structure and composition	C9 – Rapporto di diversità di genere nell'organo di governance



Lettera agli stakeholder	2-22 Statement on sustainable development strategy	C1 – Strategia: modello di business e sostenibilità – Iniziative correlate
Purpose Mapping	2-29 Approach to stakeholder engagement	
Sustainable Development Goals priority matrix	3-1 Process to determine material topics 3-2 List of material topics	
Cultura Aziendale & Governance	2-22 Statement on sustainable development strategy 2-9 Governance structure and composition	C2 – Descrizione delle pratiche, delle politiche e delle iniziative future per la transizione verso un'economia più sostenibile
Corruzione	2-25 Processes to remediate negative impacts 2-26 Mechanisms for seeking advice and raising concerns	B11 – Condanne e multe per corruzione attiva e passiva
<p>3.4 Promuovere la salute mentale e il benessere.</p> <p>4.4 Aumentare sostanzialmente il numero di giovani e adulti che abbiano le competenze necessarie, incluse le competenze tecniche e professionali, per l'occupazione, per lavori dignitosi e per la capacità imprenditoriale.</p> <p>4.7 Assicurarsi che tutti gli studenti acquisiscano le conoscenze e le competenze necessarie per promuovere lo sviluppo sostenibile attraverso, tra l'altro, l'educazione per lo sviluppo sostenibile e stili di vita sostenibili, i diritti umani, l'uguaglianza di genere, la promozione di una cultura di pace e di non violenza, la cittadinanza globale e la valorizzazione della diversità culturale e del contributo della cultura allo sviluppo sostenibile.</p> <p>8.6 Ridurre sostanzialmente la percentuale di giovani disoccupati che non seguano un corso di studi o che non seguano corsi di formazione.</p> <p>8.8 Proteggere i diritti del lavoro e promuovere un ambiente di lavoro sicuro e protetto per tutti i lavoratori.</p>		



Formazione dei collaboratori	404-1 Average hours of training per year per employee 404-2 Programs for upgrading employee skills and transition assistance programs	B2 – Pratiche, politiche e iniziative future per la transizione verso un'economia più sostenibile B10 – Forza lavoro – Retribuzione, contrattazione collettiva e formazione
Risorse e turnover	401-1 New employee hires and employee turnover	B8 – Forza lavoro – Caratteristiche generali C5 – Caratteristiche aggiuntive (generali) della forza lavoro
Dati demografici collaboratori	2-7 Employees 2-8 Workers who are not employees	
Engagement interno	2-25 Processes to remediate negative impacts 2-26 Mechanisms for seeking advice and raising concerns	B10 – Forza lavoro – Retribuzione, contrattazione collettiva e formazione C6 – Ulteriori informazioni sulla propria forza lavoro - Politiche e processi in materia di diritti umani C7 – Gravi incidenti negativi in materia di diritti umani
Diversità e inclusione	405-1 Diversity of governance bodies and employees	B8 – Forza lavoro – Caratteristiche generali
Prevenzione e sicurezza	403-1 Occupational health and safety management system 403-3 Occupational health services 403-4 Worker participation consultation and communication on occupational health and safety 403-5 Worker training on occupational health and safety 403-7 Prevention and mitigation of occupational health and safety impacts directly linked by business relationships	B9 – Forza lavoro – Salute e sicurezza

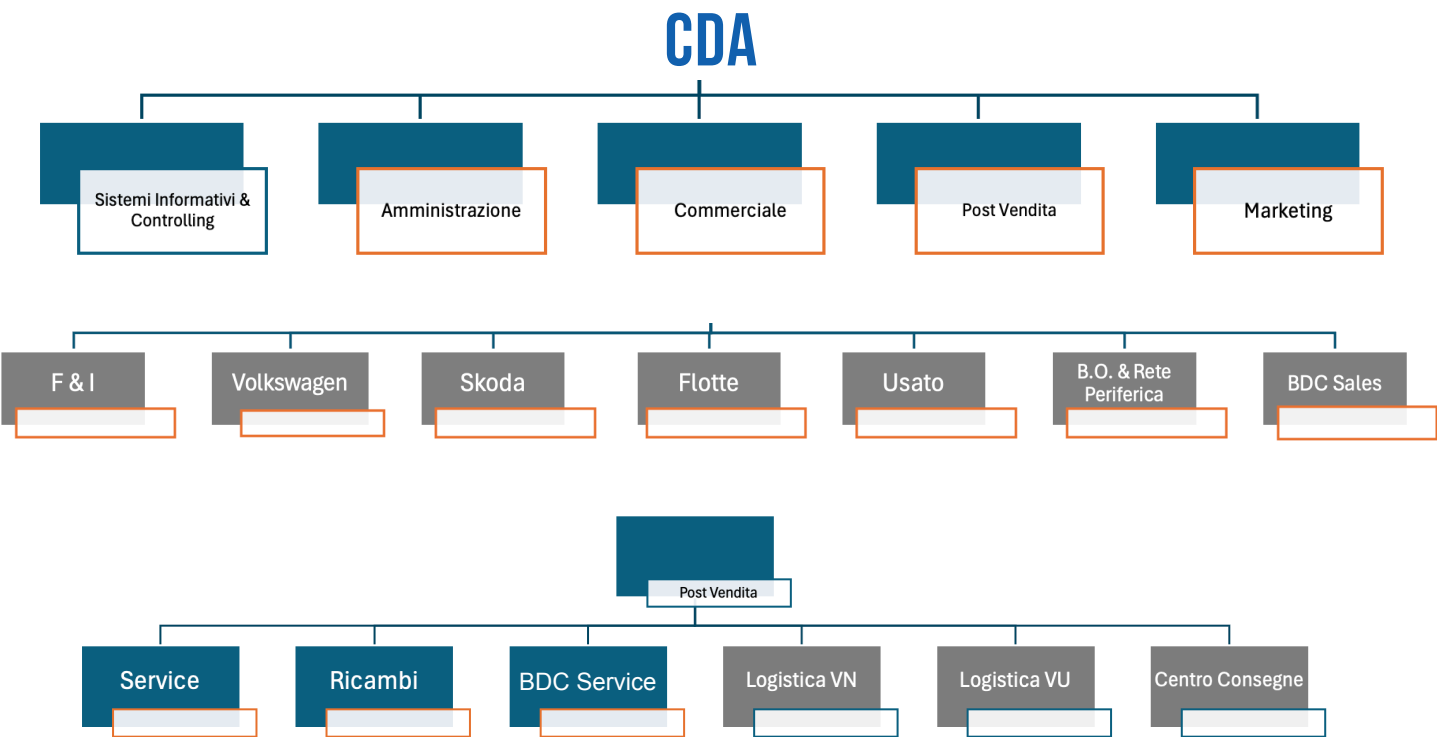


Comunità e territorio	413-1 Operations with local community engagement, impact assessments, and development programs	B2 – Pratiche, politiche e iniziative future per la transizione verso un'economia più sostenibile
9.4 Aggiornare le infrastrutture per renderle sostenibili, con maggiore efficienza delle risorse da utilizzare e una maggiore adozione di tecnologie pulite e rispettose dell'ambiente. 9.5 Potenziare la ricerca scientifica, promuovere le capacità tecnologiche dei settori industriali, anche incoraggiando l'innovazione e aumentando in modo sostanziale il numero dei lavoratori dei settori ricerca e sviluppo 12.8 Fare in modo che le persone abbiano in tutto il mondo le informazioni rilevanti e la consapevolezza in tema di sviluppo sostenibile e stili di vita in armonia con la natura.		
Gestione dei rifiuti ed economia circolare	306-2 Waste by type and disposal method 306-3 Waste generated 306-4 Waste diverted from disposal 306-5 Waste directed to disposal	B7 – Uso delle risorse, economia circolare e gestione dei rifiuti
Ricerca e innovazione nei processi interni		B2 – Pratiche, politiche e iniziative future per la transizione verso un'economia più sostenibile
Calcolo emissioni Scope 1	305-1 Direct (Scope 1) GHG emissions	B3 – Energia ed emissioni di gas serra B4 – Inquinamento dell'aria, dell'acqua e del suolo B5 – Biodiversità C3 – Obiettivi di riduzione dei gas serra e transizione climatica
Calcolo emissioni Scope 2	305-2 Energy indirect (Scope 2) GHG emissions	
Calcolo emissioni Scope 3 (parziale)	305-3 Other indirect (Scope 3) GHG emissions	
Gestione e cura delle risorse idriche	303-3 Water withdrawal 303-4 Water discharge 303-5 Water consumption	B6 – Acqua



LA STRUTTURA ORGANIZZATIVA - 2024

L'azienda ha predisposto e tiene costantemente aggiornato l'organigramma aziendale dal quale emerge una mappa chiara delle responsabilità e delle relazioni gerarchiche e funzionali. Questo strumento è fondamentale per comprendere la distribuzione dei compiti, facilitare la comunicazione ed il lavoro fra i vari reparti aziendali. L'organigramma ha l'obiettivo anche di mettere in evidenza la responsabilità di ognuno al raggiungimento degli obiettivi aziendali.



LE NOSTRE CERTIFICAZIONI

Applichiamo i più elevati standard attraverso l'implementazione, il mantenimento e il miglioramento continuo del Sistema di Gestione Integrato rispetto alla ISO 9001:2015

BILANCIO DI SOSTENIBILITÀ 2024

Il perimetro di riferimento per la redazione del Bilancio di Sostenibilità 2024 riguarda il periodo 1° gennaio – 31 dicembre (periodicità annuale) per la società Autorigoldi S.p.A con sede in Via Gallarate 253, Milano (MI). Il periodo di rendicontazione delle attività di sostenibilità è il medesimo di quello previsto per il Bilancio d'esercizio.

Le informazioni si riferiscono a tutte le attività realizzate all'interno della concessionaria. Le informazioni vengono presentate in forma aggregata e, ove possibile in dettaglio, seguendo un principio di rilevanza territoriale.

REDAZIONE

Questo Bilancio di Sostenibilità è stato redatto a cura di Autorigoldi S.p.A. con il coinvolgimento di numerosi referenti aziendali sia per la raccolta dati sia per le descrizioni delle checklist. Un ringraziamento speciale va a tutte le persone che hanno contribuito alla produzione di questo bilancio. Il processo di rendicontazione è stato supportato dall'Amministratore Delegato insieme ai diversi reparti con il supporto di Prosperah LTD.

Il Bilancio di Sostenibilità di Autorigold migliora anche grazie al contributo dei lettori che possono chiedere chiarimenti o inviare suggerimenti a: sostenibilità@autorigoldi.it

Autorigoldi S.p.A. – Partita IVA, Registro Imprese di Milano 04738440967|
Sede Amministrativa e Legale: Via Gallarate 253 Milano (MI)
CODICE NACE: 45.11

IN PARTNERSHIP CON

**PRO
SPE
RAH**



AUTO®IGOLDI
Dal 1906, vicini a chi guida.